

АлкоФор 507



ІНСТРУКЦІЯ З ЕКСПЛУАТАЦІЇ

Відповідає вимогам EN15964

ЗМІСТ

Призначення та галузь застосування	1
Рекомендації щодо експлуатації	1
Загальний вигляд та комплектація	2
Підготовка	3
Активний тест з мундштуком	4
Швидкий тест з мундштуком-воронкою	5
Повідомлення на дисплеї.....	6
Швидке меню.....	7
Інформація з безпеки.....	12
Умови експлуатації	12
Технічні характеристики	13
Свідоцтво про приймання.....	14
Гарантійне обслуговування	15

Призначення та галузь застосування

Вимірювач вмісту алкоголю в крові та повітрі, що видихається, Алкофор 507, призначений для вимірювання вмісту парів етилового спирту у повітрі, що видихає людина та застосовується для встановлення факту вживання алкоголю, у тому числі водіями транспортних засобів. Для проведення тесту використовуються змінні одноразові пластикові мундштуки або багаторазова мундштук-воронка для безконтактного тесту. У режимі продування аналізатор автоматично контролює тривалість видоходу і витрату повітря відповідно до заводських налаштувань. Зразок проби повітря для аналізу забирається в кінці видоходу з області легень найбільш насиченими парами етанолу, щоб отримати максимально достовірний результат. Пристрій має функцію ручного відбору проб, завдяки чому можна перевірити наявність алкоголю у напоях або особі, що знаходиться в несвідомому стані. При заводських налаштуваннях прилад видає результат у одиниці проміле (‰). Прилад можна переключити на будь-які типові одиниці виміру в умовах сервісного центру.

Рекомендації щодо експлуатації

Слід приступати до тестування не раніше, ніж через 3 хв. після паління і 20 хв. після вживання спиртних напоїв. Перед тестуванням, людина, що перевіряється, повинна дихати нормально, необхідно уникати швидких вдохів і видохів.

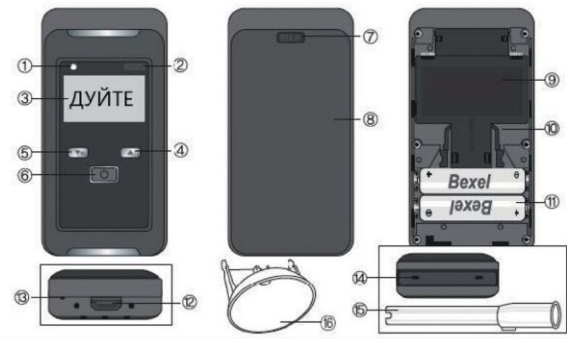
УВАГА!

Не слід використовувати антисептичні засоби при користуванні газоаналізатором, це може вивести сенсор з ладу.

Залишки алкоголю в роті можуть дати хибний результат (аерозоль для освіження подиху, ліки).

Не використовуйте даний прилад як засіб для того, щоб пити та сідати за кермо! Будь-яка доза алкоголю впливає на реакцію людини!

Загальний вигляд



1. Індикатор

2. Вікно ІЧ-
передавача

3. Дисплей

4. Кнопка вгору

5. Кнопка меню/
кнопка вниз

6. Кнопка живлення/
кнопка вибору

7. Кнопка відкриття
батарейного відсіку

8. Кришка батарей

9. Сенсорний модуль

10. Защіпка сенсору

11. Елементи живлення

12. Роз'єм USB/принтера

13. Ремінець

14. Защіпка мундштука

15. Мундштук

16. Мундштук-воронка

Комплектація

1x Газоаналізатор Алкофор 507

1x Воронка для швидкого тесту

5x Мундштуків

1x Ремінець

2x Елементи живлення

1x Чохол

1x SD карта

1x Транспортувальний Кейс

Підготовка

- Відкрийте кришку батарейного відсіку

Посуньте фіксатор батарейного відсіку вправо (в напрямку стрілки) та штовхніть кришку відсіку вниз, після чого зніміть її.

- Вставте елементи живлення

Вставте дві алкалайнові батарейки типу AA (1,5V), враховуючи полярність, тобто символи "+/-" мають співпадати (схема знаходиться в батарейному відсіку). Не використовуйте сольові елементи живлення та акумулятори (кількість тестів на одному заряді буде значно меншою).

- Закріпіть ремінець для зап'ястя.

Вставте тоншу частину ремінця всередину в прилад (у вказане місце на мал. нижче). Зафіксуйте за виступ в корпусі.



- Закрийте кришку батарейного відсіку

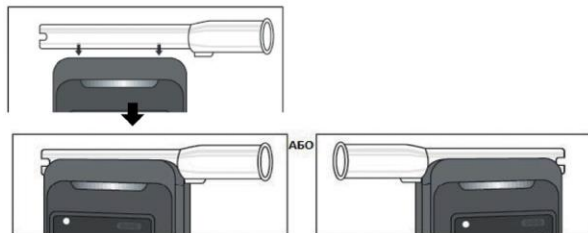
- Встановлення мундштука

Вставте мундштук у верхній частині приладу так, щоб співпадали отвори і обережно натисніть до фіксації (повинна клацнути защіпка).

Для кожної людини, яку тестують, потрібно використовувати новий (чистий) мундштук. З гігієнічних міркувань, не знімайте упаковку з ділянки, що контактує з ротом, поки мундштук не буде встановлено на прилад.

Мундштук може бути направлений як вліво так і вправо.

Утилізуйте мундштуки відповідно до правил утилізації відходів.



*Та ж процедура фіксації при використанні багаторазового мундштука-воронки для швидкого тесту.

Активний тест з мундштуком



1. Встановіть мундштук та натисніть кнопку живлення.
2. Виберіть у швидкому меню режим активний тест(стор.9 пункт 5) На дисплеї відобразиться напис "ПОПЕРЕДНИЙ ТЕСТ"(налаштування для Національної Поліції України, перевірка наявності алкоголя в мундштуку. Попередній тест не записується в пам'ять).



3. Вихід приладу в режим готовності. Коли прилад вийде в режим тесту можна почути одинарний звуковий сигнал.



4. Видихніть у мундштук протягом приблизно 3-х секунд до закінчення звукового сигналу і характерного кліку.

В разі некоректного видоху

(слабого, недостатньо тривалого, або приривчастого) прилад відобразить "ПОМИЛКА", після чого тест потрібно повторити.



5. Після відбору проби на дисплеї відобразиться надпис "Аналіз Чекайте"



6. Результат відображається після короткого звукового сигналу і залишається на дисплеї 1 хвилину,після чого прилад вимкнеться. На протязі 1 хвилини тест можна роздрукувати, потрібно ввімкнути принтер та наблизити вікно ІЧ-порту прилада до ІЧ-порту принтера. (малюнок на сторінці 11).
Якщо потрібно проводити наступний тест натисніть знову кнопку живлення.

Швидкий режим



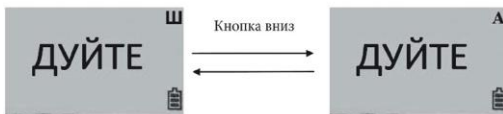
1. Встановіть мундштук-воронку та натисніть кнопку живлення.
2. Виберіть в меню швидкий режим(стор.9 пункт 5)
3. Зачекайте доки прилад не відобразить **ДУЙТЕ** (одночасно з цим можна почути один звуковий сигнал).
4. Видихніть в мундштук-воронку різко і стабільно протягом секунди, тест проводиться безконтактно, на відстані ~ 5 см.
5. Після успішного відбору проби на дисплеї відобразиться надпис "Аналіз Чекайте"



АБО



5. Результат (Норма - 0‰-0.2‰;Алкоголь - понад 0.21‰) відображається після короткого звукового сигналу і залишається на дисплеї 1 хвилину,після чого прилад вимкнеться. Якщо потрібно провести наступний тест натисніть знову кнопку живлення.



Ви можете швидко змінити режим вимірювання, натиснувши кнопку вниз (тільки якщо ввімкнено швидкий режим).

Якщо режим вимірювання змінено, на екрані ви побачите знак "А". Якщо ви хочете повернутися до швидкого режиму, натисніть кнопку ще раз.

"А": Активний тест з мундштуком

"Ш": Швидкий тест з мундштуком-воронкою

Прилад автоматично повертається у швидкий режим після активного тесту.

Увага! Налаштування про вибраний тест зберігаються після вимкнення.

Пасивний тест

Під час пасивного тесту пробовідбір можливо активувати вручну.Завдяки цій функції можна перевірити наявність алкоголю в навколишньому повітрі,напоях або особі, що знаходиться у невідомому стані.Для цього потрібно натиснути кнопку **ВИБОРУ**.Якщо особа, що перевіряється, не може забезпечити необхідний мінімальний об'єм видиху, можна закінчити тест вручну. Результат відображається відповідно до вибраного режиму(числове значення або Норма\Алкоголь)та записується в пам'ять пристрою.

Вимкнення

Аутовимкнення

Живлення автоматично вимкнеться через 5 хвилин, якщо прилад знаходиться в режимі очікування або після проведення тесту через 1 хвилину.

Якщо потрібно примусово вимкнути живлення – натисніть кнопку живлення і утримуйте її протягом 3х сек., після чого з'явиться надпис «Вимкнення», через 2 сек прилад вимкнеться і кнопку живлення можна відпустити.

Вимкнення
-2сек-

Вимкнення
-1сек-

Повідомлення на дисплеї

1. Якщо на дисплеї відображається «помилка», це означає, що забір повітря проводився некоректно (слабкий, недостатньо тривалий або приривчастий видих). Повторіть вимірювання ще раз після того, як прилад вийде в режим готовності. При цьому намагайтеся дати рівномірно, без перерви і до завершення звукового сигналу, згідно інструкції по експлуатації.

Помилка

2. Якщо на дисплеї з'явилось повідомлення про необхідність заміни елементів живлення – замініть їх відповідно до цього керівництва.

Змініть батарейки

Символ елементів живлення



100%



70%



30%



0%

3. Потрібне калібрування. Зверніться до сервісного центру!

Потрібне
калібрування

Зверніться до сервісного центру для проходження технічного обслуговування.

4 Помилка сенсорного модулю

Відсутній сенсор
Перевірте
підключення

Переконайтесь, що модуль-сенсор надійно зафіксований, якщо ця помилка не зникає - зверніться до сервісного центру.

5. Помилка діапазону допустимої температури

За межами
робочої
температури

Утримуйте прилад в межах діапазону робочої температури(див. технічні характеристики).

6. Системна помилка 1 (помилка помпи).

Помилка 1
Потрібен сервіс

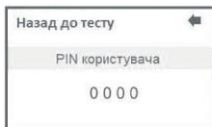
Зверніться до сервісного центру.

7. Системна помилка 2 (помилка сенсору).

Помилка 2
Потрібен сервіс

Зверніться до сервісного центру.

Швидке меню



Натисніть кнопку меню(вниз). Так можна перейти до меню. Натисніть кнопку живлення ще раз і введіть пін-код (PIN) доступу.
(за замовчуванням: 0000)

1. Зміст швидкого меню

- ① Останні тести
- ② Обслуговування
- ③ Лічильник тестів
- ④ Дата та час
- ⑤ Режим виміру
- ⑥ Встановити дату
- ⑦ Встановити час
- ⑧ Підсвітка
- ⑨ Принтер
- ⑩ Збер. на SD карту
- ⑪ Зміна PIN-коду (користувача)
- ⑫ Налаштування Контрасту

2. Меню

1) Останні тести



Показуються результати останніх тестів. Можна переглядати максимум 500 останніх результатів тестування натискаючи кнопки ВГОРУ/ВНИЗ.

Запис №: кількість всіх тестів у пам'яті (в тому числі помилкові)

2) Останнє обслуговування

Дата останнього калібрування та перевірки точності.



3) Лічильник тестів



① Ост.кал.: Кількість тестів після останнього калібрування

② Пом.тест.: Кількість помічених тестів (Вище ніж 0.2%)

③ Сенсор: Кількість тестів записаних в сенсорному модулі

(Сенсорний модуль має свою пам'ять кількості тестів)

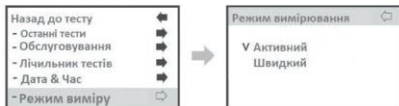
④ Тест №: Загальна кількість тестів пристрою

4) Дата та час

Перевірка дати та часу пристрою.



5) Режим виміру



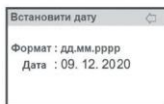
A. Активний тест з мундштуком.

Результат тесту відображається числовим значенням у одиниці проміле(‰).

B. Швидкий тест з мундштуком-воронкою.

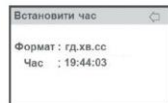
Результат відображається як "НОРМА" (або "АЛКОГОЛЬ") і не відображається числове значення.

6) Встановити дату



За допомогою клавіш ВГОРУВНИЗ виберіть рядок та підтвердіть його кнопкою вибору. Зміна здійснюється кнопками ВГОРУВНИЗ, перехід на наступну цифру здійснюється кнопкою вибору.

7) Встановити час



За допомогою клавіш ВГОРУВНИЗ виберіть рядок та підтвердіть його кнопкою вибору. Зміна здійснюється кнопками ВГОРУВНИЗ, перехід на наступну цифру здійснюється кнопкою вибору.

8) Підсвітка дисплею



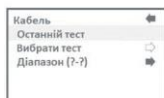
9) Принтер



1. Кабель

Перевірте з'єднання кабелем з принтером перед вибором цього режиму, якщо принтер не під'єднано, прилад відобразить помилку.

а) Останні дані



Натисніть кнопку живлення і роздрукується останній тест

б) Вибрані дані



Виберіть кнопками вгору/вниз дані і утримайте кнопку живлення нажатою 1~2 сек. І вибраний тест роздрукується.

с) Діапазон (?~?)



Установіть діапазон даних для друку і виберіть «Роздрукувати».

2. Bluetooth - відсутній в цій моделі приладу.

3. Інфра-червоний (ІЧ) порт



Виберіть останній тест та наблизьте ІЧ вікно приладу до ІЧ вікна принтера, потім натисніть кнопку живлення. Останній тест роздрукується.



Важливо!

ІЧ вікно приладу повинно «бачити» ІЧ вікно принтера до моменту друку.

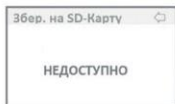
Увага! Тест можна роздрукувати лише за допомогою оригінального принтера Алкофор 507.

10) Збереження на SD карту



Якщо вибрати ТАК, дані з приладу будуть завантажені на SD карту. На SD карті кожне збереження створюється файл .excel, що містить:

- S\N приладу
- Дата останнього калібрування
- № Тесту
- Дата тестування
- Час тестування
- Результат тестування



Важливо!

Відображається “Недоступно” якщо не вставлена SD карта.

На комплектну SD карту(8 Gb) вміщається більше 1 000 000 тестів.

11) Зміна PIN-коду користувача

Зміна PIN-коду користувача. Після зміни відображається “Пароль збережено”. **Запам'ятайте чи запишіть новий пароль!!!**



Інформація з безпеки: будь ласка, прочитайте, перш ніж використовувати газоаналізатор

- Калібрування не кваліфікованим персоналом або зміна апаратного та програмного забезпечення з неофіційних джерел може призвести до пошкодження пристрою.
- Погане поводження з пристроєм, механічне пошкодження та неправильне живлення – викликають більшість передчасних несправностей пристрою.
- Не зберігайте прилад при екстремальних температурах, прямих сонячних променях або в приміщеннях з великою кількістю бруду та пилу.
- Будь-яке обслуговування пристрою повинно виконуватися уповноваженим дистриб'ютором.

Інформація про безпеку елементів живлення

- Не розбирайте елементи живлення!
- Замінюйте лише на батареї одного типу, ніколи не використовуйте акумулятори різних типів разом та не використовуйте старі акумулятори.
- Замінюйте всі елементи живлення одночасно!
- Не використовуйте марганцеві елементи живлення!
- Не намагайтеся заряджати лужні батареї! Є ризик вибуху!
- Не вставляйте елементи живлення у протилежний електрод (див. Схему в батарейному відсіку).
- Коли тривалий час не користуєтесь приладом, вийміть усі елементи живлення з приладу. Якщо не вдалось зашкодити витоку електроліту з елементів живлення, уникайте контакту з очима, шкірою та слизовими оболонками! Якщо рідина з елементів живлення потрапляє в контакт з будь-якою з цих частин тіла, промийте уражену ділянку достатньою кількістю чистої води та негайно зверніться до лікаря!

Умови експлуатації

- Температура довкілля °C - Від -5 до +40
- Температура зберігання °C - Від -10 до +50
- Відносна вологість довкілля % - Від 20 до 93, Прилад АлкоФор 507 відповідає наступним класам умов довкілля:
- Механічний клас - M2
- Електромагнітний клас - E2

Технічні характеристики

- Електрохімічний сенсор.
- Час виходу в режим готовності: від 5 до 120 секунд (залежить від температури довкілля та результату раніше проведеного тесту).
- Час продування: ~3 секунди.
- Час тестування: від 2 секунд(за умови нульового тесту) до 30 секунд(при наявності парів алкоголю).
- Вдосконалений лічильник тестів.
- Цифровий дисплей з підсвіткою.
- Діапазон вимірювання: 0,00 — 2,50 мг/л
(відношення маси етанолу до об'єму повітря, зведеного до температури 34 °C та тиску 1013 гПА).
- Масова концентрація алкоголю у повітрі, що видихається
- Масова концентрація алкоголю в крові 0,00 — 5,00 г/л(‰)
(відношення маси етанолу до об'єму в крові, за температури 20 °C та тиску 1013 гПА).
Вміст алкоголю в повітрі перераховано у вміст алкоголю в крові(1мг/л = 2,1 ‰).
- Напис OLT (англ. Over Limit Test - перевищення ліміту) у випадку, коли результат вимірювань перевищує діапазон вимірювання результатів.
- Одиниця вимірювання за замовчуванням: ‰(Проміле).
- Границі допустимої похибки в робочих умовах:
для масової концентрації алкоголю у повітрі, що видихається :
 - абсолютна похибка (Δ) : +/- 0,02 мг/л у діапазоні від 0 до 0,2 мг/л
 - відносна похибка (δ) : +/- 0,10% у діапазоні понад 0,2 мг/лдля масової концентрації алкоголю в крові :
 - абсолютна похибка (Δ) : +/- 0,04 ‰ у діапазоні від 0 до 0,4 ‰
 - відносна похибка (δ) : +/- 0,10% у діапазоні понад 0,4 ‰
- Калібрування: раз на 12 місяців.
- Одиниця вимірювання за замовчуванням: ‰(проміле).
- Пам'ять прилада на 500 попередніх тестів(можливість збереження на SD карту див. сторінку 11) .
- Живлення: Дві батарейки типу AA (1.5v). Кількість тестів на одному комплекті елементів живлення: ~3000.
- Додаткові функції: Антиобман; Індикація при перевищенні граничної норми; Індикатор низького заряду батареї та автовимкнення.
- Розмір 133x 64 x 33 мм .
- Маса 198 г.

