

ІНДИКАТОР ПАРІВ АЛКОГОЛЮ Alcoscan AL7000



ІНСТРУКЦІЯ З ЕКСПЛУАТАЦІЇ

ЗМІСТ

Призначення та галузь застосування	01
Рекомендації щодо експлуатації	01
Загальний вигляд	02
Проведення тесту	03
Комплект постачання	05
Попередження та повідомлення про помилки	05
Заміна модуль-сенсора	06
Інформація про безпеку	08
Свідоцтво про приймання	10
Облік калібрування та технічного обслуговування	10
Гарантійне обслуговування	11
Технічні характеристики	12

Продавець: ТОВ "Медісолв Юкрейн"

тел: +38 (044) 501-59-82

www.comfortshop.com.ua

Призначення та галузь застосування

Індикатор парів алкоголю, що видихається Alcoscan AL7000 призначений для оцінювання (без нормування похибки) вмісту парів алкоголю в повітрі, що видихається людиною.

Призначений для самоконтролю свого стану. У режимі продування індикатор автоматично контролює тривалість видоху і витрату повітря відповідно до заводських налаштувань. Зразок проби повітря для аналізу забирається на протязі всього періоду видиху.

Рекомендації щодо експлуатації

Використовуйте прилад лише при температурі навколишнього середовища від +10°C до +40°C. Слід приступати до тестування не раніше, ніж через 3 хв. після паління і 20 хв. після вживання спиртних напоїв. Перед тестуванням, людина, що перевіряється, повинна дихати нормально, необхідно уникати швидких вдохів і видохів.

УВАГА!

Не використовуйте антисептичні засоби при користуванні індикатором, це може призвести до виходу з ладу сенсору

Не використовуйте даний прилад як засіб для того, щоб пити та сідати за кермо! Будь-яка доза алкоголю впливає на реакцію людини!

Живлення

Зніміть кришку для елементів живлення на задній частині приладу.

Вставте дві алкалайнові батарейки типу AA (1.5v), враховуючи полярність, тобто символи "+\-" мають співпадати.

Не використовуйте сольові елементи живлення та акумулятори (Кількість тестів на одному заряді буде значно меншою).

Загальний вигляд



Проведення тесту

- Натисніть кнопку живлення. Почнеться зворотний відлік до "0" доки сенсор та прилад вийде в режим готовності.

Коли на дисплеї з'явиться "blow" можна проводити тест. Якщо тест не буде проведено на протязі 30 секунд - прилад вимкнеться.



- Видихніть в мундштук різко і стабільно впродовж 4-5 секунд. Видихайте поки звучить сигнал. Коли Ви почуєте подвійний сигнал, індикатор закінчить відбір.

У разі некоректного видоху відобразиться помилка "FLOW".

- Дисплей відобразить цифру "0", яка рухатиметься зліва направо, доки індикатор аналізує зразок.



- Коли аналіз буде завершено, можна буде побачити результат тесту в проміле на дисплеї. Результат відобразиться на дисплеї протягом 15 секунд, після чого прилад вимкнеться.



- Якщо на вимкненому приладі натиснути та утримувати кнопку живлення, на дисплеї буде відображатись кількість проведених раніше тестів.



Увага!

Не використовуйте розчинники та спиртовмісні речовини для обробки приладу.

Час виходу в режим готовності залежить від температури навколишнього середовища та від того, як давно прилад не вмикався.

Якщо прилад не використовувався на протязі 3-х діб, радимо прогріти прилад декілька разів для отримання максимально достовірного результату(на поверхності сенсору накопичується пил та оксиди, якщо їх не "випалити" при прогріві сенсору, прилад може дати псевдопозитивний тест).

Комплект постачання

- Мундштуки 5 шт.
- Адаптер 12v від припалювача авто.
- Дві батарейки AA(1.5v).
- Чохол.
- Інструкція з експлуатації.
- Alcoscan AL7000.

Попередження та повідомлення про помилки



Низький заряд елементів живлення (потрібна їх заміна).



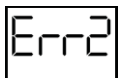
Некоректний видих (слабкий, недостатньо тривалий або приривчастий). Повторіть тест згідно пункту Проведення тесту.



Автовимкнення приладу після 30 секунд очікування.



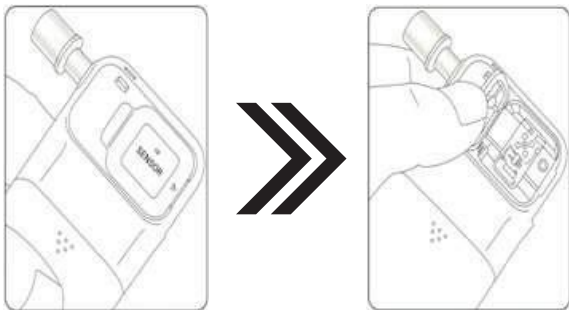
Прилад потребує калібрування. Зверніться до сервісного центру!



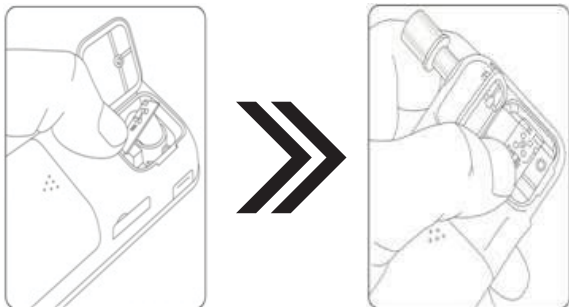
Вихід з ладу сенсору. Замініть його самостійно або зверніться до сервісного центру.

Заміна модуль-сенсора

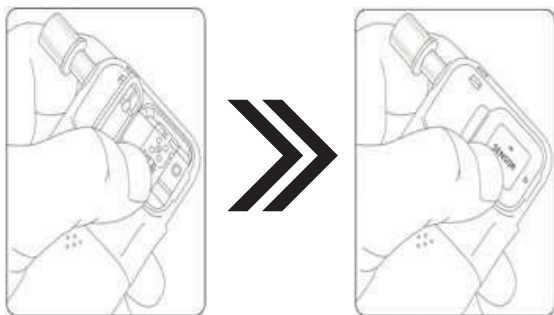
- Витягніть елементи живлення та відкрийте відсік модуль-сенсора



- Обережно потягніть на себе пальцями або пінцетом плату та на її місце встановіть новий сенсор



- Легко натиснувши, переконайтесь, що модуль-сенсор став на своє місце
- Закрийте кришку



Увага!

Перед заміною сенсора обов'язково переконайтесь що прилад знеструмлений та не вмикається, щоб уникнути короткого замкнення. Після заміни прилад потрібно "прогріти" декілька разів.

Необов'язково змінювати сенсор кожні 300 тестів, т.я. його ресурс значно більший. Зверніться до дистриб'ютора для калібрування приладу. Заміна модуль-сенсора обов'язкова тільки при відображенні помилки ERR2.в іншому випадку його можливо відкалібрувати.

Інформація з безпеки: будь ласка, прочитайте, перш ніж використовувати індикатор

- Калібрування не кваліфікованим персоналом або зміна апаратного та програмного забезпечення з неофіційних джерел може призвести до пошкодження пристрою.
- Погане поводження з пристроєм, механічне пошкодження та неправильне живлення – викликають більшість передчасних несправностей пристрою.
- Не зберігайте прилад при екстремальних температурах, прямих сонячних променях або в приміщеннях з великою кількістю бруду та пилу.
- Будь-яке обслуговування пристрою повинно виконуватися уповноваженим дистриб'ютором.

Інформація про безпеку елементів живлення

- Не розбирайте елементи живлення!
- Замінюйте лише на батареї одного типу, ніколи не використовуйте акумулятори різних типів разом та не використовуйте старі акумулятори.
- Замінюйте всі елементи живлення одночасно!
- Не використовуйте марганцеві елементи живлення!
- Не намагайтеся заряджати лужні батареї! Є ризик вибуху!
- Не вставляйте елементи живлення у протилежний електрод (див. Схему в батарейному відсіку).
- Коли тривалий час не користуєтесь приладом, вийміть усі елементи живлення з приладу. Якщо не вдалось зашкодити витоку електроліту з елементів живлення, уникайте контакту з очима, шкірою та слизовими оболонками! Якщо рідина з елементів живлення потрапляє в контакт з будь-якою частиною тіла, промийте уражену ділянку достатньою кількістю чистої води та негайно зверніться до лікаря!

Свідоцтво про приймання

Виробник Sentech Korea Corp. Республіка Корея

Прилад Alcoscan AL7000

Серійний номер _____,
виготовлений відповідно до технічної
документації фірми-виробника і визнаний
придатним до експлуатації.

Дата перевірки _____

Перевіряючий _____

Підпис _____

Індикатор не є засобом вимірювальної техніки та не може бути використаним в сфері законодавчо регульованої метрології

Свідоцтво про приймання

Індикатор необхідно калібрувати раз на 6 місяців або раз на 300 тестів. Недотримання сервісних періодів призводить до некоректної роботи приладу.

Інформація щодо пунктів технічного обслуговування розміщена на сайті sorbpolimer.com.ua

Дата проведення ремонту / повірки	Зміст операції обслуговування	Виконав (П.І.Б.)	Підпис

Гарантійне обслуговування

Гарантійне обслуговування здійснюється сервісним центром (далі СЦ) ПКВФ «Сорбполимер». Доставка (відправка) індикатора в СЦ здійснюється за рахунок покупця.

Гарантійний талон

Виробник	Sentech Korea Corp
Модель	Alcoscan AL7000
Серійний номер	
Дата продажу	
Термін гарантії	12 місяців
Термін гарантії на сенсор	6 місяців або 300 тестів

Підпис _____

Увага! Гарантія не поширюється на елементи живлення та на регламентне технічне обслуговування (налаштування, калібрування), яке може знадобитись внаслідок природнього зносу сенсора.

ПКВФ «Сорбполимер», будучи офіційним дистриб'ютором компанії-виробника, гарантує, що придбаний Вами індикатор не має виробничих дефектів в частині матеріалів і комплектуючих на момент продажу.

Умови, за яких ПКВФ «Сорбполимер» не несе гарантійних зобов'язань:

- у гарантійному талоні зроблені зміни або доповнення;
- у гарантійному талоні відсутні відомості про дату продажу виробу;
- виріб пошкоджено в результаті форс-мажорних обставин;
- виріб пошкоджено під час транспортування;
- виріб пошкоджено в результаті неправильної експлуатації;
- виріб має ознаки ремонту, модифікації або технічного обслуговування, виконані не у СЦ;
- виріб має зовнішні або внутрішні механічні; пошкодження, присутні сліди перебування комах;
- відбулося попадання вологи, що спричинило збій у роботі приладу;
- у виробі виявлені сторонні предмети.

Технічні характеристики

Напівпровідниковий сенсор.

Час прогріву: до 2 хвилин.

Час продування: 5 секунд.

Час тестування: від 5 секунд до 30 секунд
(залежить від концентрації алкоголю).

Цифровий дисплей з підсвіткою.

Діапазон вимірювання: 0,00 — 4,00‰

Одиниця вимірювання: ‰ (Проміле).

Повторення тесту: не менше ніж через 60 сек.

Живлення: Дві батарейки типу АА (1.5v).

Кількість тестів на одному
елементі живлення: 100.

Індикатор низького заряду батареї та
автовимкнення.

Розмір 105 x 50 x 18 мм.

Маса 98 г.

Умови експлуатації

- Температура довкілля °С - Від +10 до +40

- Температура зберігання °С - Від 0 до +50

- Відносна вологість довкілля, % - Від 20 до 80

